

LA CASA

TE1

UNIFAMILIARE ISOLATA

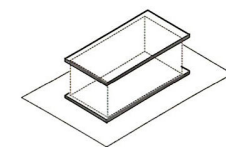
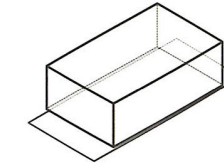
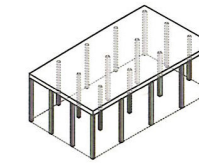
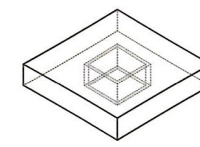
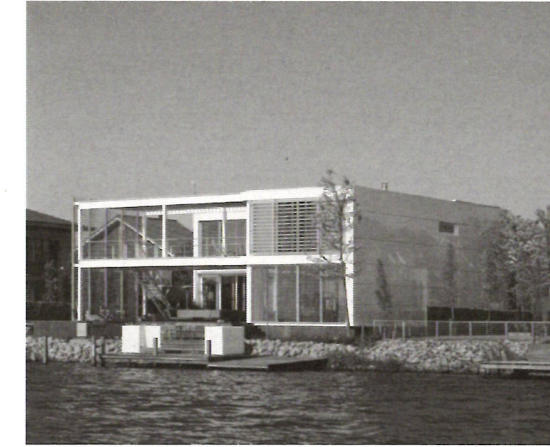


ARCHIPELONTWERPERS

CASA STUDIO STEEL II

LEEWARDEN, OLANDA

2007-2010



ORGANIZZAZIONE
SCHEMA CENTRALE

STRUTTURA
PUNIFORME

ATTACCO A TERRA
APPOGGIATO

RAPPORTO LUOGO PROGETTO
PERMEABILE

La casa sorge a Leeuwarden, una città di provincia situata nel nord dell'Olanda, in una zona ai margini dell'agglomerato urbano e aperta sulla campagna che circonda l'abitato. La situazione di confine tra due realtà opposte, città e campagna, che caratterizza diversamente il lotto a seconda che lo si guardi dal lato urbano o dal lato del paesaggio, ha suggerito di abbandonare la tipologia solitamente adottata in Olanda per realizzare le case unifamiliari isolate e di utilizzare tutta l'area a disposizione creando una sequenza che a partire dalla strada, in un ritmo alternato di spazi al coperto e all'aperto, vede il susseguirsi del volume della casa con la facciata urbana rivolta verso la città, della corte centrale rivolta verso il paesaggio, della grande loggia che chiude la corte, del giardino e infine dell'acqua.

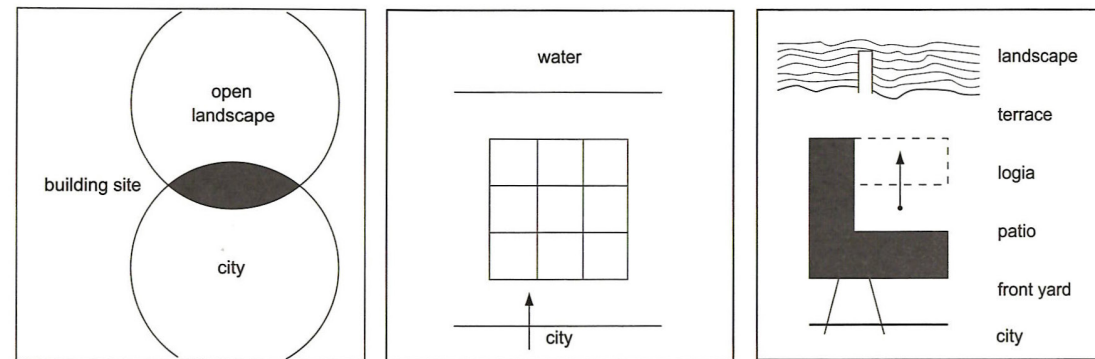
La pianta dell'edificio ha una forma quadrata suddivisa in nove quadrati da una griglia strutturale di sei metri di lato. Di questo quadrato di base l'abitazione occupa due lati, utilizzando cinque maglie strutturali, mentre sul terzo lato una grande terrazza posta al primo piano e coperta da un brise-soleil offre una magnifica vista sul paesaggio. Al centro dell'edificio una corte quadrata, in parte scoperta e in parte coperta dalla terrazza, raccoglie intorno a sé tutti gli spazi della casa proiettandoli verso il lago. L'abitazione ha grandi dimensioni, concentrate prevalentemente nella zona giorno a discapito della zona notte che accoglie una successione

di stanze di dimensioni limitate. Si accede alla casa salendo una passerella sospesa che collega la strada con la casa, posta a una quota leggermente rialzata, mentre parallelamente una rampa inclinata scende verso il garage interrato.

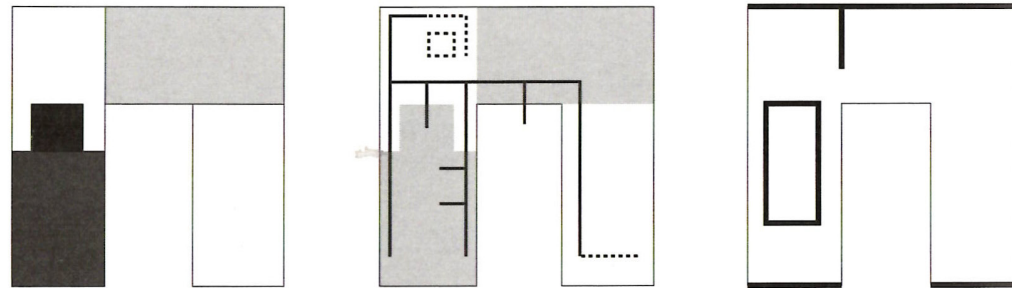
L'ingresso occupa l'intera maglia strutturale d'angolo prospiciente la città e accoglie la scala che conduce al primo piano. Dall'ingresso si accede alle due ali della casa nelle quali sono situati rispettivamente il soggiorno e la cucina. Il soggiorno è chiuso verso l'esterno e aperto sulla corte con una grande vetrata continua. È formato da due ambienti, zona pranzo e zona conversazione, separati da un camino centrale. La cucina è posta al centro di un grande ambiente aperto sulla corte ed è a sua volta suddivisa in uno spazio destinato alle attrezzature e in uno spazio pranzo più intimo.

Al primo piano un lungo corridoio vetrato affacciato sulla corte distribuisce le camere da letto. Da un lato la camera padronale si apre sulla grande loggia che copre parzialmente la corte. Dall'altro si succedono un bagno e tre camere da letto di uguale dimensione affacciate sul lato urbano della casa.

L'edificio, realizzato con componenti prefabbricati leggeri in acciaio dipinti di bianco e pareti vetrate, esprime con la sua leggerezza e trasparenza un nuovo modo di definire i requisiti della casa contemporanea in un ambiente urbano in continua evoluzione.

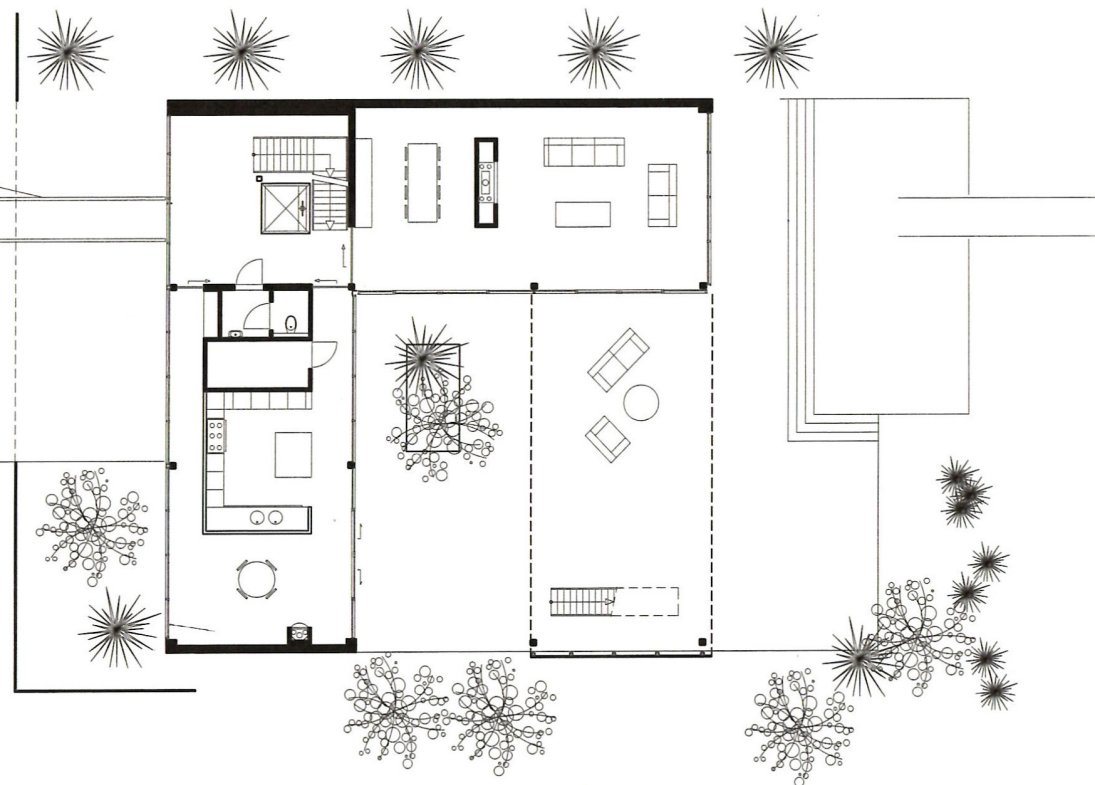


L'ambito giorno è chiaramente caratterizzato da una relazione di netta separazione tra cucina e zona soggiorno. Il percorso, tangente la corte, si conforma in funzione dello schema avvolgente della pianta. L'organizzazione distributiva ruota intorno ad alcuni elementi fissi con una buona fluidità degli spazi.

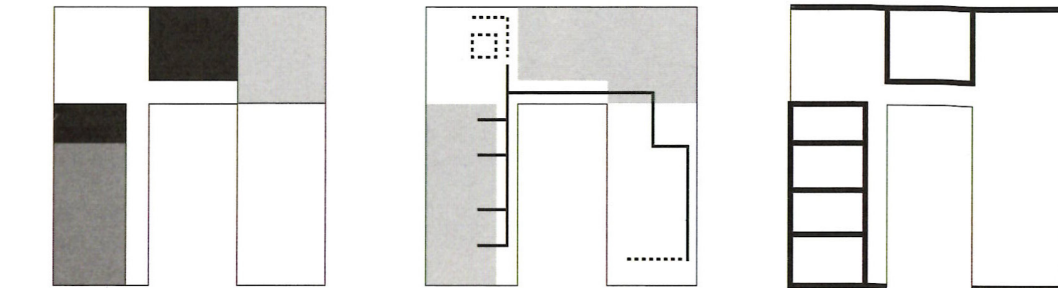
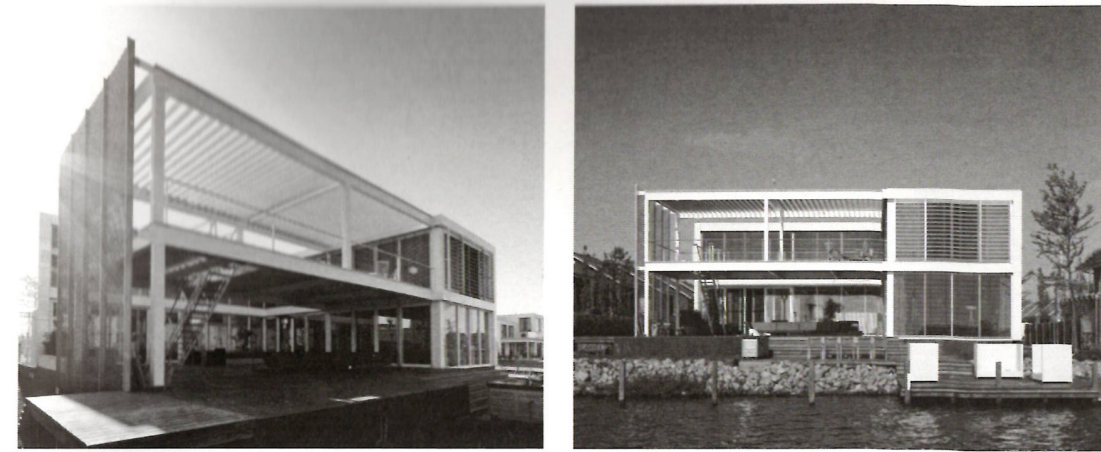


Si accede salendo una passerella sospesa che collega la strada con la casa, posta a una quota leggermente rialzata. L'ingresso occupa l'intera maglia strutturale d'angolo prospiciente la città e accoglie la scala che conduce al primo piano. Dall'ingresso si accede alle due ali della casa nelle quali sono situati rispettivamente il soggiorno e la cucina. Il soggiorno è formato da due ambienti, zona pranzo e zona conversazione, separati da un camino centrale. La cucina, posta al centro di un grande ambiente aperto sulla corte, è a sua volta suddivisa in uno spazio destinato alle attrezzature e in uno spazio pranzo più intimo.

mente il soggiorno e la cucina. Il soggiorno è formato da due ambienti, zona pranzo e zona conversazione, separati da un camino centrale. La cucina, posta al centro di un grande ambiente aperto sulla corte, è a sua volta suddivisa in uno spazio destinato alle attrezzature e in uno spazio pranzo più intimo.

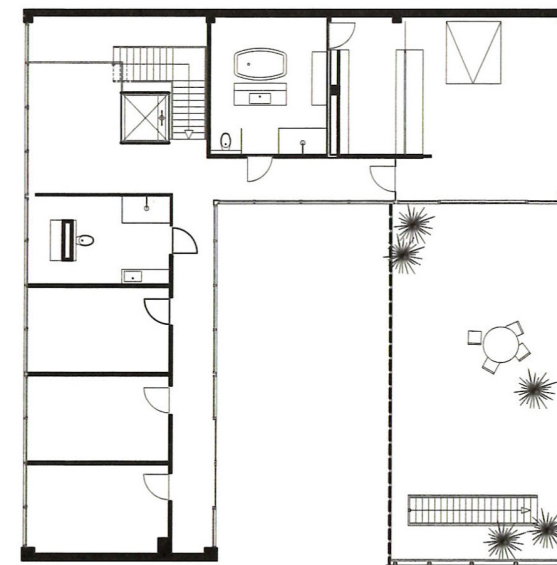


Pianta piano terra



L'ambito notte presenta una semplice organizzazione seriale che vede la ripetizione di stanze di uguale dimensione lungo un percorso angolare con distribuzione a pettine. La struttura organizzativa è ripetitiva con andamento trasversale.

Al primo piano un lungo corridoio vetrato affacciato sulla corte distribuisce le camere da letto. Da un lato la camera padronale, dotata di spogliatoio e bagno privato, aperta sulla loggia. Dall'altro un bagno e tre camere da letto di uguale dimensione, affacciate sul lato urbano della casa.



Pianta piano primo
Prospetto S

